

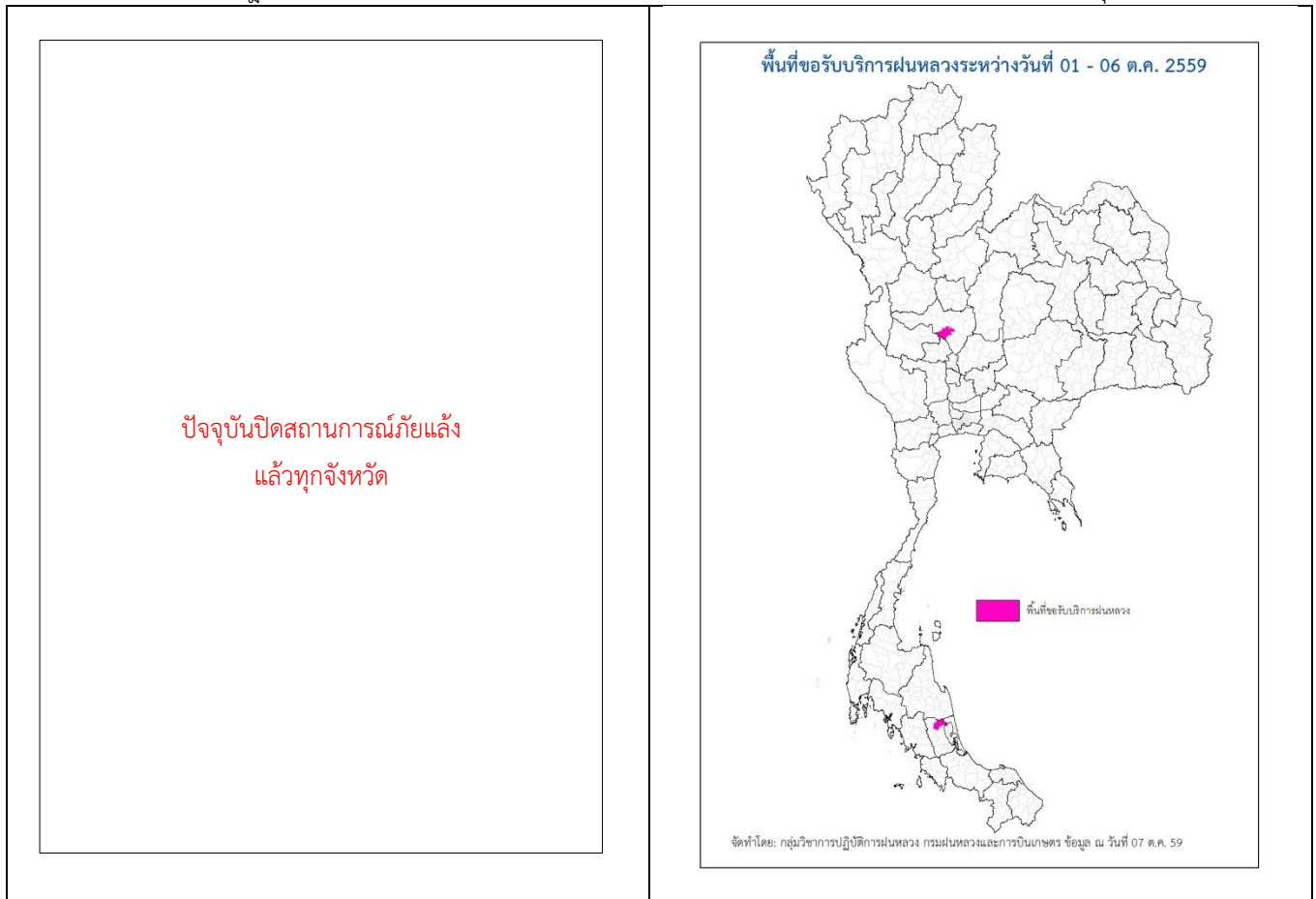


รายงานสถานการณ์ภัยแล้งและภัยพิบัติ ฉบับที่ 234
ประจำวันที่ 7 ตุลาคม 2559
และผลการปฏิบัติการฝนหลวงประจำวันที่ 6 ตุลาคม 2559
กลุ่มวิชาการปฏิบัติการฝนหลวง กองปฏิบัติการฝนหลวงกรมฝนหลวงและการบินเกษตร
royalrainmaking_academic@hotmail.com

สถานการณ์ภัยแล้งและภัยพิบัติ

๑ การคาดการณ์พื้นที่ประสบภัยแล้ง

ณ วันที่ 19 กรกฎาคม 2559 (เวลา 18.00 น.) กรมป้องกันและบรรเทาสาธารณภัย ปิดสถานการณ์ภัยแล้งแล้วทุกจังหวัด



๑ พื้นที่ขอรับบริการฝนหลวง (ระหว่างวันที่ 1 - 6 ตุลาคม 2559)

ภาค	รายชื่อจังหวัด (อำเภอ) ที่มีผู้ขอรับบริการ	จำนวนผู้ขอรับบริการ (ราย)
เหนือ	ไม่มีการขอรับบริการ	0
กลาง	นครสวรรค์ (พยุหะคีรี)	1
ตะวันออกเฉียงเหนือ	ไม่มีการขอรับบริการ	0
ตะวันออก	ไม่มีการขอรับบริการ	0
ใต้	พัทลุง (ควนขนุน)	1
รวม	2 จังหวัด (2 อำเภอ)	2

๑ สถานการณ์ปริมาณน้ำเก็บกักในอ่างเก็บน้ำที่สำคัญ

	ความจุของ อ่างที่ รณก. ¹ (ล้าน ลบ.ม.)	ปริมาณน้ำในอ่างฯ (%)				ปริมาณน้ำ ไหลลงอ่างฯ (ล้าน m ³)	ปริมาณน้ำ ไหลลงอ่างฯ สะสม ² (ล้าน m ³)	ระดับน้ำ
		3 ต.ค.	4 ต.ค.	5 ต.ค.	6 ต.ค.	6 ต.ค.		
ภาคเหนือ						104.30	9550.31	
- ภูมิพล(ตาก)	13,462	45	45	46	46	49.88	2627.40	ต่ำกว่า 50%
- สิริกิติ์(อุตรดิตถ์)	9,510	76	76	76	76	25.49	5079.20	-
- แม่จัด(เชียงใหม่)	265	51	52	52	53	1.46	150.57	-
- แม่กวง(เชียงใหม่)	263	33	34	34	35	1.05	109.89	ต่ำกว่า 40%
- กิวลม(ลำปาง)	106	68	67	69	74	11.00	246.25	-
- กิวคองมา(ลำปาง)	170	95	96	98	100	4.56	196.65	-
- แควน้อย(พิษณุโลก)	939	78	79	80	81	10.86	1140.35	-
ภาคตะวันออกเฉียงเหนือ						66.22	3517.18	
- ห้วยหลวง(อุดรธานี)	135	65	65	65	66	1.31	99.70	-
- น้ำอูน(สกลนคร)	520	58	58	58	58	0.26	200.98	-
- น้ำพุง(สกลนคร)	166	38	39	39	39	0.18	64.32	ต่ำกว่า 40%
- จุฬารามย์(ชัยภูมิ)	164	72	73	75	78	4.71	115.75	-
- อุบลรัตน์(ขอนแก่น)	2,431	66	68	70	71	45.21	1515.79	-
- ลำปาว(กาฬสินธุ์)	1,980	57	57	58	58	10.17	1206.96	-
- ลำตะคอง(นครราชสีมา)	314	25	26	26	26	1.22	65.21	ต่ำกว่า 30%
- ลำพระเพลิง(นครราชสีมา)	110	26	28	29	29	1.04	55.85	ต่ำกว่า 30%
- มูลบย(นครราชสีมา)	141	44	44	45	45	0.70	63.78	ต่ำกว่า 50%
- ลำแฉะ(นครราชสีมา)	275	35	37	38	39	1.19	116.68	ต่ำกว่า 40%
- ลำนางรอง(บุรีรัมย์)	121	47	47	47	47	0.00	12.16	ต่ำกว่า 50%
- ลำปลายมาศ(นครราชสีมา)	98	44	45	45	46	0.23	-	ต่ำกว่า 50%
ภาคกลาง						155.88	7198.21	
- ป่าสักฯ(ลพบุรี)	960	87	87	89	90	57.68	1636.65	-
- ทับเสลา(อุทัยธานี)	160	68	72	77	82	7.85	93.53	-
- กระเสียว(สุพรรณบุรี)	240	52	53	53	56	5.98	140.58	-
- ศรีนครินทร์(กาญจนบุรี)	17,745	71	71	71	71	53.01	2389.49	-
- วชิราลงกรณ์(กาญจนบุรี)	8,860	59	59	59	60	31.36	2937.96	-
ภาคตะวันออก						18.96	592.04	
- ขุนด่านฯ(นครนายก)	224	83	84	85	87	3.73	207.87	-
- คลองสิียด(ฉะเชิงเทรา)	420	45	47	49	49	4.18	166.60	ต่ำกว่า 50%
- บางพระ(ชลบุรี)	117	46	47	47	48	0.30	46.73	ต่ำกว่า 50%
- หนองปลาไหล(ระยอง)	164	38	38	39	41	3.02	32.73	ต่ำกว่า 50%
- ประแสร์(ระยอง)	248	63	64	64	65	3.07	138.11	-
- พระปรัง(สระแก้ว)	97	31	32	32	34	2.01	-	ต่ำกว่า 40%
- ดอกกราย(ระยอง)	71	40	41	43	45	1.96	-	ต่ำกว่า 50%
- คลองพระพุทธ(จันทบุรี)	70	70	72	72	74	0.68	-	-
ภาคใต้						24.07	3469.71	
- แก่งกระเจาน(เพชรบุรี)	710	30	30	31	31	0.05	305.18	ต่ำกว่า 40%
- ปราณบุรี(ประจวบคีรีขันธ์)	347	16	16	16	16	0.90	58.75	ต่ำกว่า 20%
- รัชชประภา(สุราษฎร์ธานี)	5,639	82	82	82	82	23.12	2663.94	-
- บางกลาง(ยะลา)	1,454	28	27	27	27	0.00	441.84	ต่ำกว่า 30%

³รณก. = ระดับน้ำเก็บกัก, ที่มา: กรมชลประทาน

⁴ปริมาณน้ำไหลลงอ่างสะสมตั้งแต่วันที่ 1 มกราคม 2559 ถึงปัจจุบัน

การพยากรณ์อากาศและสภาพอากาศประจำวัน

๑ ลักษณะอากาศทั่วไปและการพยากรณ์อากาศ ประจำวันที่ 7 ตุลาคม 2559 (เวลา 06.00 น.)

ลักษณะอากาศทั่วไป	
ร่องมรสุมพาดผ่านภาคเหนือตอนล่าง ภาคกลาง และภาคตะวันออกเฉียงเหนือ ประกอบกับมรสุมตะวันตกเฉียงใต้ยังคงพัดปกคลุมทะเลอันดามัน ภาคใต้ และอ่าวไทย ลักษณะเช่นนี้ทำให้บริเวณดังกล่าวมีฝนตกหนักได้ในระยะนี้ อนึ่ง พายุโซนร้อน ?แอรี? (AERE) บริเวณตะวันตกเฉียงเหนือของประเทศฟิลิปปินส์กำลังเคลื่อนตัวลงสู่ทะเลจีนใต้ตอนบนแล้ว พายุนี้มีแนวโน้มจะเคลื่อนตัวไปทางชายฝั่งด้านตะวันออกเฉียงเหนือของประเทศจีนในช่วงวันที่ 8-10 ตุลาคม 2559 ผู้ที่จะเดินทางไปบริเวณฮ่องกง มาเก๊า และเกาะไหหลำ ควรตรวจสอบสภาพอากาศก่อนการเดินทางไว้ด้วย ในขณะที่พายุนี้ไม่มีผลกระทบต่อประเทศไทย	
การพยากรณ์อากาศรายภาค	
ภาคเหนือ	มีเมฆเป็นส่วนมาก กับมีฝนฟ้าคะนอง ร้อยละ 70 ของพื้นที่ และมีฝนตกหนักบางแห่ง บริเวณจังหวัดลำปาง แพร่ น่าน อุตรดิตถ์ สุโขทัย พิษณุโลก พิจิตร กำแพงเพชร ตาก และเพชรบูรณ์ อุณหภูมิต่ำสุด 22-25 องศาเซลเซียส อุณหภูมิสูงสุด 32-34 องศาเซลเซียส ลมแปรปรวน ความเร็ว 15-30 กม./ชม.
ภาคกลาง	มีเมฆเป็นส่วนมาก กับมีฝนฟ้าคะนอง ร้อยละ 70 ของพื้นที่ และมีฝนตกหนักบางแห่ง บริเวณจังหวัดราชบุรี สุพรรณบุรี กาญจนบุรี อุทัยธานี ชัยนาท นครสวรรค์ ลพบุรี สระบุรี และพระนครศรีอยุธยา อุณหภูมิต่ำสุด 23-25 องศาเซลเซียส อุณหภูมิสูงสุด 31-34 องศาเซลเซียส ลมแปรปรวน ความเร็ว 15-30 กม./ชม.
ภาค ต.อ.เฉียงเหนือ	มีเมฆเป็นส่วนมาก กับมีฝนฟ้าคะนอง ร้อยละ 70 ของพื้นที่ และมีฝนตกหนักบางแห่ง บริเวณจังหวัดชัยภูมิ ขอนแก่น มหาสารคาม ร้อยเอ็ด อุบลราชธานี ศรีสะเกษ สุรินทร์ บุรีรัมย์ และนครราชสีมา อุณหภูมิต่ำสุด 23-25 องศาเซลเซียส อุณหภูมิสูงสุด 30-33 องศาเซลเซียส ลมแปรปรวน ความเร็ว 15-30 กม./ชม.
ภาคตะวันออกเฉียงเหนือ	มีเมฆเป็นส่วนมาก กับมีฝนฟ้าคะนอง ร้อยละ 70 ของพื้นที่ และมีฝนตกหนักบางแห่ง บริเวณจังหวัดนครนายก ปราจีนบุรี สระแก้ว จันทบุรี และตราด อุณหภูมิต่ำสุด 25-26 องศาเซลเซียส อุณหภูมิสูงสุด 32-34 องศาเซลเซียส ลมตะวันตกเฉียงใต้ ความเร็ว 15-30 กม./ชม. ทะเลมีคลื่นสูงประมาณ 1 เมตร บริเวณที่มีฝนฟ้าคะนองคลื่นสูง 1-2 เมตร
ภาคใต้ฝั่งตะวันออก	มีเมฆเป็นส่วนมาก กับมีฝนฟ้าคะนอง ร้อยละ 60 ของพื้นที่ ส่วนมากบริเวณจังหวัดเพชรบุรี ประจวบคีรีขันธ์ ชุมพร และสุราษฎร์ธานี อุณหภูมิต่ำสุด 23-26 องศาเซลเซียส อุณหภูมิสูงสุด 32-34 องศาเซลเซียส ลมตะวันตกเฉียงใต้ ความเร็ว 15-30 กม./ชม. ทะเลมีคลื่นสูงประมาณ 1 เมตร บริเวณที่มีฝนฟ้าคะนองคลื่นสูง 1-2 เมตร
ภาคใต้ฝั่งตะวันตก	มีเมฆเป็นส่วนมาก กับมีฝนฟ้าคะนอง ร้อยละ 70 ของพื้นที่ และมีฝนตกหนักบางแห่ง บริเวณจังหวัดระนอง พังงา และภูเก็ต อุณหภูมิต่ำสุด 23-24 องศาเซลเซียส อุณหภูมิสูงสุด 30-32 องศาเซลเซียส ลมตะวันตกเฉียงใต้ ความเร็ว 15-35 กม./ชม. ทะเลมีคลื่นสูง 1-2 เมตร บริเวณที่มีฝนฟ้าคะนองคลื่นสูงประมาณ 2 เมตร

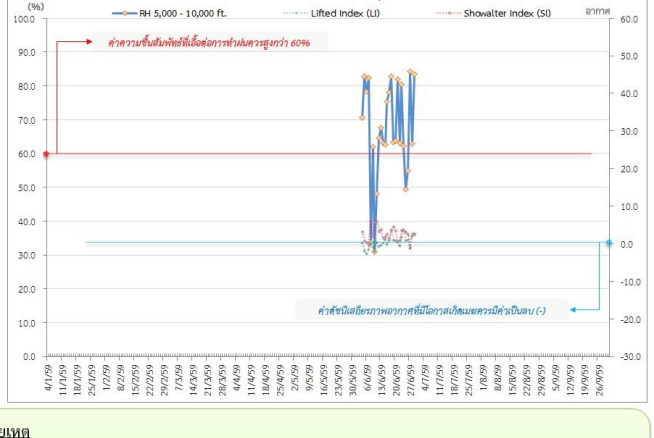
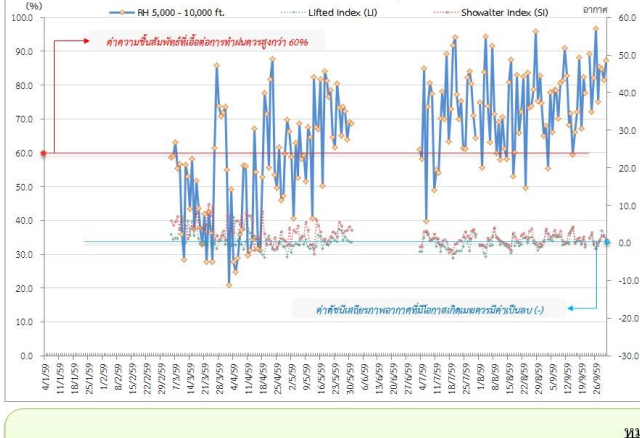
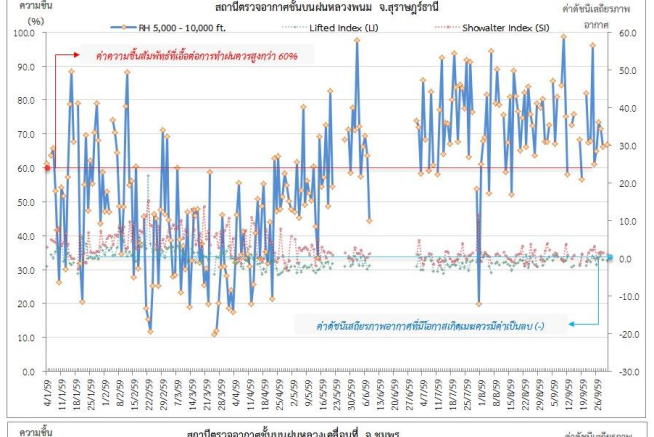
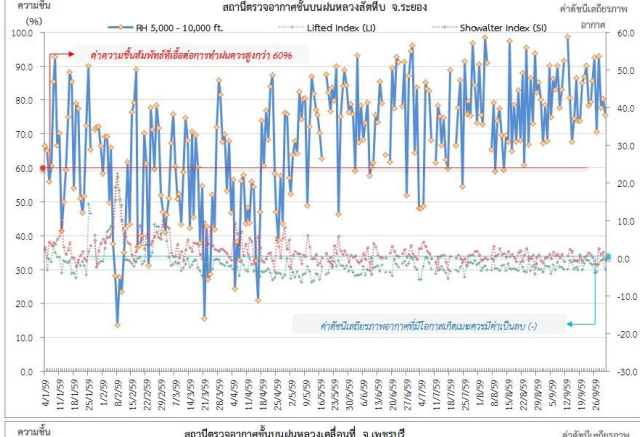
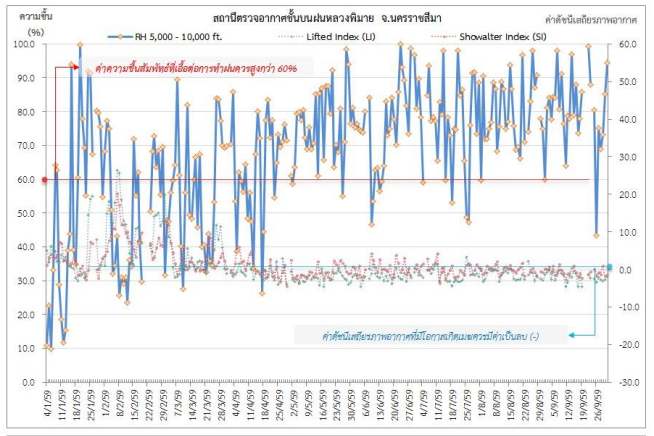
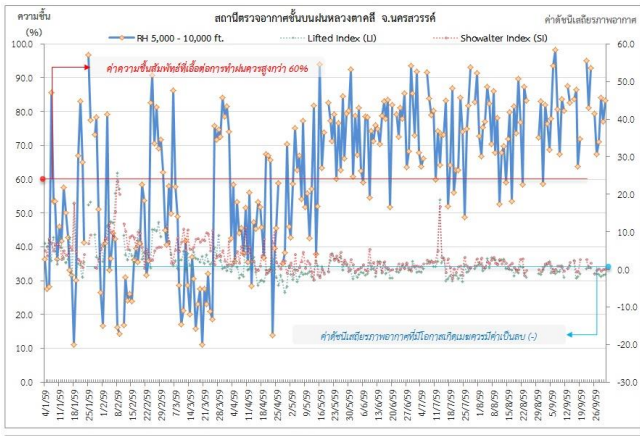
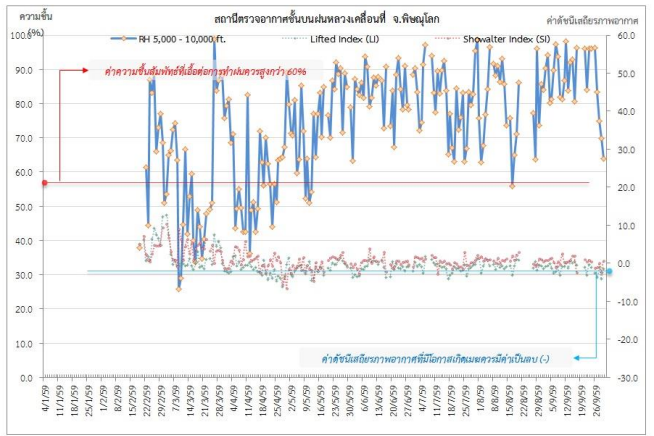
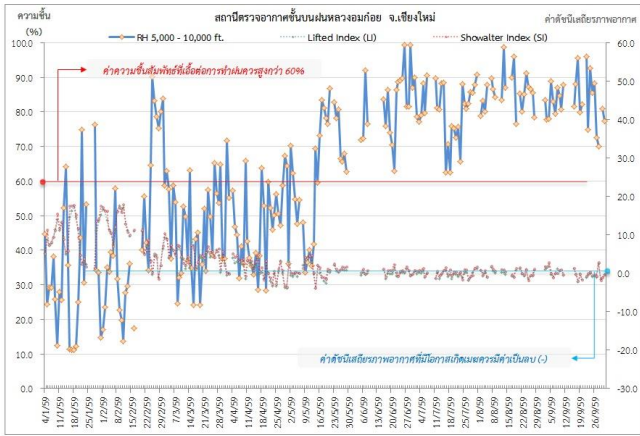
ที่มา: กรมอุตุนิยมวิทยา

๑ ข้อมูลความชื้นจากการตรวจอากาศชั้นบน (Sounding) ระยะเวลาสูง 5,000 - 10,000 ฟุต

ภาค	สถานีตรวจอากาศ	ความชื้นสัมพัทธ์ (%)					เสถียรภาพอากาศ
		3 ต.ค.	4 ต.ค.	5 ต.ค.	6 ต.ค.	7 ต.ค.	
ภาคเหนือ	สถานีเรดาร์ฝนหลวงอมก๋อย	91.1	91.1	99.6	99.6	99.3	ไม่เสถียรภาพ
	สถานีตรวจอากาศเคลื่อนที่พิษณุโลก	83.4	83.4	72.6	72.6	79.6	เสถียรภาพ
ภาคกลาง	สถานีเรดาร์ฝนหลวงตาดลี	-	-	77.4	77.4	-	ไม่มีข้อมูล
ภาคตะวันออกเฉียงเหนือ	สถานีเรดาร์ฝนหลวงพิมาย	91.4	91.4	-	-	96.3	เสถียรภาพ
ภาคตะวันออก	สถานีเรดาร์ฝนหลวงสัทธิพิ	87.2	87.2	74.6	74.6	99.3	ไม่เสถียรภาพ
ภาคใต้	สถานีเรดาร์ฝนหลวงพนม	78.8	78.8	83.3	83.3	85.5	เสถียรภาพ
	สถานีตรวจอากาศเคลื่อนที่เพชรบุรี	77.3	77.3	77.9	77.9	91.2	เสถียรภาพ

หมายเหตุ : สภาพอากาศมีเสถียรภาพ(Stable) หมายถึงสภาพอากาศที่มีโอกาสน้อยหรือไม่มีโอกาสในการเกิดเมฆในแนวตั้งเพื่อพัฒนาตัวกลายเป็นกลุ่มฝน
สภาพอากาศไม่มีเสถียรภาพ(Unstable) หมายถึงสภาพอากาศที่มีโอกาสเกิดเมฆในแนวตั้งและพัฒนาตัวเป็นกลุ่มฝนได้

กราฟแสดงแนวโน้มความชื้นอากาศชั้นบนและดัชนีเสถียรภาพอากาศ (ระหว่างวันที่ 4 มกราคม - 7 ตุลาคม 2559)



หมายเหตุ

- ระยะความสูง 5,000-10,000 ฟุต เป็นระดับเพดานบินในการปฏิบัติการฝนหลวง (ระดับฐานเมฆ)
- ความชื้นสัมพัทธ์ที่เอื้อต่อการปฏิบัติการฝนหลวงควรมีค่าสูงกว่าร้อยละ 60 ขึ้นไป
- ดัชนีเสถียรภาพชั้นอากาศที่มีโอกาสเกิดเมฆครมมีค่าเป็นลบ (-)
- LI: Lifted Index คือค่าดัชนีเสถียรภาพชั้นอากาศระดับต่ำ
- SI: Showalter Index คือค่าดัชนีเสถียรภาพชั้นอากาศระดับกลาง
- สถานีตรวจอากาศชั้นบนฝนหลวงเคลื่อนที่ จ.เพชรบุรี

การปฏิบัติการฝนหลวงประจำวัน

๑ สรุปผลปฏิบัติการฝนหลวงประจำวัน ที่ 6 ตุลาคม 2559

ภาค/หน่วยฯ	หน่วยปฏิบัติการฯ (หน่วย)	เครื่องบิน ผล./ทอ. (ลำ)	จำนวนเที่ยวบิน (เที่ยว)	จำนวนชั่วโมงบิน (ชั่วโมง)	ปริมาณการใช้สารฝนหลวง (ตัน/นิต)	จังหวัดที่มีการรายงานฝนตก (จำนวนจังหวัด/อ่างเก็บน้ำเป้าหมาย)
เหนือ	3	7/2	6	8:20	5.00	2/1
- เชียงใหม่	1	2/2	3	3:45	2.0	มีฝนตกเล็กน้อย บริเวณพื้นที่ จ.เชียงใหม่(แม่แจ่ม ฮอด) จ.ลำพูน(บ้านโฮ้ง เวียงหนองล่อง) และพื้นที่ลุ่มรับน้ำเขื่อนภูมิพล
- พิษณุโลก	1	3/-	1	2:00	1.0	มีฝนตกเล็กน้อยบริเวณพื้นที่ จ.เชียงใหม่(ดอยเต่า) และพื้นที่ลุ่มรับน้ำเขื่อนภูมิพล
- ตาก	1	2/-	2	2:35	2.0	มีฝนตกเล็กน้อยถึงปานกลาง บริเวณพื้นที่ จ.ตาก(สามเงา) จ.ลำพูน(ลิ้น) และพื้นที่ลุ่มรับน้ำเขื่อนภูมิพล
กลาง	1	2/-	2	1:40	2.00	1/2
- นครสวรรค์	-	-	0	0:00	0.0	ปรับเป็นฐานเดิมสารฝนหลวงตั้งแต่วันที่ 1 พ.ค. 59 เป็นต้นไป
- กาญจนบุรี	1	2/-	2	1:40	2.0	มีฝนเล็กน้อยถึงปานกลางบริเวณ จ.กาญจนบุรี(บ่อพลอย ห้วยกระเจา พนมทวน) พื้นที่ลุ่มน้ำแม่กลอง ลุ่มน้ำท่าจีน
- ลพบุรี	-	-	0	0:00	0.0	ปิดหน่วยปฏิบัติการฝนหลวงตั้งแต่วันที่ 21 ก.ย. 59 เป็นต้นไป
- ราชบุรี	-	-	0	0:00	0.0	ปิดหน่วยปฏิบัติการฝนหลวงตั้งแต่วันที่ 1 ส.ค. 59 เป็นต้นไป
ตะวันออกเฉียงเหนือ	3	5/3	3	4:45	2.10	1/3
- นครราชสีมา	1	-/3	0	0:00	0.0	ไม่ปฏิบัติการฝนหลวง เนื่องจาก เมฆคิวมูลัสในบริเวณพื้นที่เป้าหมายพัฒนาตัวค่อนข้างต่ำ
- อุตรดิตถ์	-	-	0	0:00	0.0	ปิดหน่วยปฏิบัติการฝนหลวงตั้งแต่วันที่ 31 ส.ค. 59 เป็นต้นไป
- ขอนแก่น	1	2/-	0	0:00	0.0	ไม่ปฏิบัติการฝนหลวง เนื่องจาก ท้องฟ้าปิด มีฝนฟ้าคะนองบริเวณสนามบินเป็นระยะ
- อุบลราชธานี	-	-	0	0:00	0.0	ปิดหน่วยปฏิบัติการฝนหลวงตั้งแต่วันที่ 30 ก.ย. 59 เป็นต้นไป
- บุรีรัมย์	1	3/-	3	4:45	2.1	มีฝนตกเล็กน้อยถึงปานกลาง บริเวณพื้นที่ จ.บุรีรัมย์(โนนดินแดง ละหานทราย บ้านกรวด เฉลิมพระเกียรติ ประโคนชัย ปะคำ) พื้นที่ลุ่มรับน้ำเขื่อนลำน้ำรอง และพื้นที่ลุ่มน้ำมูล
ตะวันออก	1	2/-	4	5:00	3.20	2/4
- จันทบุรี	-	-	0	0:00	0.0	ปิดฐานเดิมสารฝนหลวงตั้งแต่วันที่ 16 ก.ค. 59 เป็นต้นไป
- สระแก้ว	-	-	0	0:00	0.0	ปรับเป็นฐานเดิมฝนหลวงตั้งแต่วันที่ 1 ก.ย. 59 เป็นต้นไป
- ระยอง	1	2/-	4	5:00	3.2	มีฝนตกเล็กน้อยถึงปานกลาง บริเวณ จ.ชลบุรี (บ้านบึง หนองใหญ่) จ.ระยอง (ปลวกแดง นิคมพัฒนา วังจันทร์) และพื้นที่ลุ่มรับน้ำอ่างเก็บน้ำดอกกราย อ่างเก็บน้ำหนองปลาไหล อ่างเก็บน้ำคลองใหญ่ อ่างเก็บน้ำประแสร์
ใต้	2	3/1	1	1:20	2.00	1/1
- หัวหิน	1	3/-	0	0:00	0.0	ไม่ปฏิบัติการฝนหลวง เนื่องจาก สภาพอากาศค่อนข้างทรงตัว ประกอบกับ มีเมฆชั้นกลาง ปกคลุมเต็มท้องฟ้าตลอดทั้งวัน ทำให้กลุ่มเมฆในพื้นที่เป้าหมายพัฒนาตัวต่ำ
- สุราษฎร์ธานี	-	-	0	0:00	0.00	ปิดหน่วยปฏิบัติการฝนหลวงตั้งแต่วันที่ 16 ก.ค. 59 เป็นต้นไป
- สงขลา	1	-/1	1	1:20	2.00	มีฝนตกเล็กน้อยเป็นบางแห่ง ในบริเวณพื้นที่ จ.ยะลา (กาบัง ยะหา รามัน บันนังสตา) และพื้นที่ลุ่มรับน้ำเขื่อนบางลาง

ภาค/หน่วยฯ	หน่วยปฏิบัติการ (หน่วย)	เครื่องบิน ผล./ทอ. (ลำ)	จำนวนเที่ยวบิน (เที่ยว)	จำนวนชั่วโมงบิน (ชั่วโมง)	ปริมาณการใช้สารฝนหลวง (ตัน/นัด)	จังหวัดที่มีการรายงานฝนตก (จำนวนจังหวัด/อ่างเก็บน้ำเป้าหมาย)
- ชุมพร	-	-	0	0:00	0.00	ปิดหน่วยปฏิบัติการฝนหลวงตั้งแต่วันที่ 30 มิ.ย. 59 เป็นต้นไป
รวม	10	20/6	16	21:05	14.30	7/11

๑ สรุปผลปฏิบัติการฝนหลวงรายเดือนตั้งแต่เดือนกุมภาพันธ์ - วันที่ 6 ตุลาคม 2559

เดือน	วันขึ้นบิน (วัน)	วันฝนตก (วัน)	จำนวนเที่ยวบิน (เที่ยว)	จำนวนชั่วโมงบิน (ชั่วโมง)	ปริมาณการใช้สารฝนหลวง (ตัน/นัด)	จังหวัดที่มีรายงานฝนตก (ทั้งการสังเกตด้วยสายตา/การตรวจวัดด้วยเรดาร์ และเครื่องวัดน้ำฝนอัตโนมัติ)	ปริมาณน้ำไหลลงอ่างเก็บน้ำสะสม (ล้าน ลบ.ม.)
กุมภาพันธ์ (15-29 ก.พ. 59)	3	2	10	14:00	8.2	บริเวณที่มีฝนตก ได้แก่ กาญจนบุรี นครปฐม พระนครศรีอยุธยา ลพบุรี สระบุรี สุพรรณบุรี (รวม 6 จังหวัด)	วชิราลงกรณ์ 2.1
มีนาคม (1-31 มี.ค. 59)	25	20	384	541:50	314.8/11	บริเวณที่มีฝนตก ได้แก่ กำแพงเพชร ตาก พิษณุโลก เพชรบูรณ์ ลำปาง ลำพูน สุโขทัย กาญจนบุรี ชัยนาท นครปฐม นครสวรรค์ ลพบุรี สิงห์บุรี สุพรรณบุรี อ่างทอง อุทัยธานี ขอนแก่น ชัยภูมิ นครราชสีมา บุรีรัมย์ เลยหนองบัวลำภู อุดรธานี จันทบุรี ฉะเชิงเทรา ชลบุรี ตราด ปราจีนบุรี ระยอง สระแก้ว นครศรีธรรมราช ประจวบคีรีขันธ์ พังงา เพชรบุรี ราชบุรี สุราษฎร์ธานี (รวม 36 จังหวัด)	ภูมิพล 0.12 ป่าสักชลสิทธิ์ 0.42 กระเสียว 3.21 ศรีนครินทร์ 14.15 วชิราลงกรณ์ 6.98 อุบลรัตน์ 2.18 ลำตะคอง 0.57 ลำพระเพลิง 0.06 ลำแซะ 0.16 หนองปลาไหล 0.46 ดอกกราย 0.26 คลองพระพุทธร 0.30 แก่งกระเจา 3.82 ปราณบุรี 0.12
เมษายน (1-30 เม.ย. 59)	30	30	647	897:00	580.55/177	บริเวณที่มีฝนตกได้แก่ กำแพงเพชร เชียงราย เชียงใหม่ ตาก น่าน พะเยา พิษณุโลก เพชรบูรณ์ แพร่ แม่ฮ่องสอน ลำปาง ลำพูน สุโขทัย อุดรดิตถ์ กาญจนบุรี ชัยนาท นครสวรรค์ ลพบุรี สุพรรณบุรี อุทัยธานี พิจิตร กาฬสินธุ์ ขอนแก่น ชัยภูมิ นครพนม ร้อยเอ็ด นครราชสีมา มหาสารคาม มุกดาหาร เลย สกลนคร หนองบัวลำภู อุดรธานีบุรีรัมย์ จันทบุรี ฉะเชิงเทรา ชลบุรี ตราด ปราจีนบุรี ระยอง สระแก้ว นครนายก กระบี่ ชุมพร ตรัง นครศรีธรรมราช ประจวบคีรีขันธ์ พังงา เพชรบุรี ระนอง ราชบุรี สงขลา สุราษฎร์ธานี หนองคาย (รวม 55 จังหวัด)	สิริกิติ์ 3.25 แควน้อยบางแคนน 0.22 ป่าสักชลสิทธิ์ 6.79 ทับเสลา 1.38 กระเสียว 1.98 ศรีนครินทร์ 19.9 วชิราลงกรณ์ 1.38 น้ำอูน 0.17 น้ำพุง 0.06 อุบลรัตน์ 6.88 ลำตะคอง 1.53 ลำพระเพลิง 0.28 แก่งกระเจา 6.84 ปราณบุรี 0.08
พฤษภาคม (1-31 พ.ค. 59)	31	31	940	1254:50	889.10/109	บริเวณที่มีฝนตกได้แก่ กำแพงเพชร เชียงราย เชียงใหม่ ตาก น่าน พะเยา พิจิตร พิษณุโลก เพชรบูรณ์ แพร่ แม่ฮ่องสอน ลำปาง ลำพูน สุโขทัย อุดรดิตถ์ กาญจนบุรี ชัยนาท นครสวรรค์ พระนครศรีอยุธยา ลพบุรี สระบุรี สิงห์บุรี สุพรรณบุรี อ่างทอง อุทัยธานี กาฬสินธุ์ ขอนแก่น ชัยภูมิ นครพนม นครราชสีมา บุรีรัมย์ มหาสารคาม ร้อยเอ็ด เลย สกลนคร สุรินทร์ หนองคาย หนองบัวลำภู อุดรธานี จันทบุรี ฉะเชิงเทรา ชลบุรี ตราด นครนายก ปราจีนบุรี ระยอง สระแก้ว กระบี่ ชุมพร ตรัง นครศรีธรรมราช นราธิวาส ประจวบคีรีขันธ์ ปัตตานี พังงา พัทลุง เพชรบุรี ยะลา ระนอง	สิริกิติ์ 3.36 แม่จัน 0.09 แม่กวัง 0.13 กัวลม 0.09 แควน้อย 1.61 ป่าสัก 19.75 ทับเสลา 1.04 กระเสียว 0.99 ศรีนครินทร์ 37.16 วชิราลงกรณ์ 8.51 ห้วยหลวง 0.24 จุฬารักษ์ 0.44 อุบลรัตน์ 22.11

เดือน	วัน ขึ้นปี (วัน)	วัน ฝนตก (วัน)	จำนวน เที่ยวบิน (เที่ยว)	จำนวน ชั่วโมงบิน (ชั่วโมง)	ปริมาณการใช้ สารฝนหลวง (ตัน/นัด)	จังหวัดที่มีรายงานฝนตก (ทั้งการสังเกตด้วยสายตา/การตรวจวัดด้วยเรดาร์ และเครื่องวัดน้ำฝนอัตโนมัติ)	ปริมาณน้ำไหลลง อ่างเก็บน้ำสะสม (ล้าน ลบ.ม.)
						ราชบุรี สงขลา สตูล สุราษฎร์ธานี (รวม 63 จังหวัด)	ลำปาว 1.81 ลำตะคอง 0.34 ลำพระเพลิง 0.40 มูลบน 0.63 ลำแซะ 0.20 ลำนางรอง 0.04 ประแสร์ 0.82 ดอกกรวย 0.051 คลองพระพุทธร 0.001 แก่งกระจาน 13.4 ปราณบุรี 0.03 รัชชประภา 1.28
มิถุนายน (1-30 มิ.ย. 59)	30	30	695	946:55	692.30/51	บริเวณที่มีฝนตก ได้แก่ กำแพงเพชร เชียงราย เชียงใหม่ ตาก น่าน พะเยา พิจิตร พิษณุโลก เพชรบูรณ์ แพร่ ลำปาง ลำพูน สุโขทัย อุตรดิตถ์ กาญจนบุรี ชัยนาท นครสวรรค์ พระนครศรีอยุธยา ลพบุรี สระบุรี สิงห์บุรี สุพรรณบุรี อ่างทอง อุทัยธานี กาฬสินธุ์ ขอนแก่น ชัยภูมิ นครราชสีมา บุรีรัมย์ มหาสารคาม มุกดาหาร ยโสธร ร้อยเอ็ด เลย ศรีสะเกษ สุรินทร์ หนองบัวลำภู อำนาจเจริญ อุตรดิตถ์ อุบลราชธานี จันทบุรี ฉะเชิงเทรา ชลบุรี นครนายก ปราจีนบุรี ระยอง สระแก้ว กระบี่ ชุมพร นครศรีธรรมราช ประจวบคีรีขันธ์ ปัตตานี พังงา พัทลุง ยะลา สงขลา สุราษฎร์ธานี (รวม 57 จังหวัด)	ภูมิพล 133.16 สิริกิติ์ 13.89 แม่จัน 6.96 แม่แก้ว 1.16 กิวลม 0.11 กิวคอกหมา 0.04 แควน้อย 20.06 ป่าสักฯ 19.96 กระเสียว 1.34 ศรีนครินทร์ 53.06 วชิราลงกรณ์ 19.7 จุฬารัตน์ 0.45 อุบลรัตน์ 15.0 ลำปาว 18.6 ลำตะคอง 0.37 ลำพระเพลิง 0.49 มูลบน 0.08 ลำแซะ 0.04 ลำนางรอง 0.04 คลองสี้อย 0.29 ประแสร์ 1.24 พระปรอง 0.01
กรกฎาคม (1-31 ก.ค. 59)	29	29	477	673:25	455.00/105	บริเวณที่มีฝนตก ได้แก่ เชียงใหม่ ตาก น่าน พิษณุโลก เพชรบูรณ์ ลำปาง ลำพูน อุตรดิตถ์ กาญจนบุรี ชัยนาท นครปฐม นครสวรรค์ พระนครศรีอยุธยา ลพบุรี สระบุรี สิงห์บุรี สุพรรณบุรี อ่างทอง อุทัยธานี พิจิตร ราชบุรี กาฬสินธุ์ ขอนแก่น ชัยภูมิ นครพนม นครราชสีมา บุรีรัมย์ มหาสารคาม ยโสธร ร้อยเอ็ด เลย ศรีสะเกษ สกลนคร สุรินทร์ หนองบัวลำภู อำนาจเจริญ อุตรดิตถ์ อุบลราชธานี จันทบุรี ฉะเชิงเทรา ปราจีนบุรี สระแก้ว ชุมพร นครศรีธรรมราช นราธิวาส ประจวบคีรีขันธ์ พัทลุงเพชรบุรี ยะลา สงขลา สุราษฎร์ธานี (รวม 51 จังหวัด)	ภูมิพล 242.25 สิริกิติ์ 333.99 แม่จัน 0.79 แควน้อย 31.18 ป่าสักฯ 14.99 ทับเสลา 0.43 กระเสียว 4.37 ศรีนครินทร์ 24.21 ห้วยหลวง 1.14 น้ำอูน 0.47 น้ำพุง 0.04 จุฬารัตน์ 0.77 อุบลรัตน์ 66.68 ลำปาว 2.59 ลำตะคอง 3.69 ลำพระเพลิง 5.72 มูลบน 1.72 ลำแซะ 1.55 สิรินธร 17.23 คลองสี้อย 7.28

เดือน	วัน ขึ้นปี (วัน)	วัน ฝนตก (วัน)	จำนวน เที่ยวบิน (เที่ยว)	จำนวน ชั่วโมงบิน (ชั่วโมง)	ปริมาณการใช้ สารฝนหลวง (ตัน/นัด)	จังหวัดที่มีรายงานฝนตก (ทั้งการสังเกตด้วยสายตา/การตรวจวัดด้วยเรดาร์ และเครื่องวัดน้ำฝนอัตโนมัติ)	ปริมาณน้ำไหลลง อ่างเก็บน้ำสะสม (ล้าน ลบ.ม.)
							แก่งกระจาน 8.23 ปราณบุรี 3.75
สิงหาคม (1-31 ส.ค. 59)	28	27	341	479:35	325.40	บริเวณที่มีฝนตก ได้แก่ เชียงใหม่ ตาก น่าน ลำปาง ลำพูน กาญจนบุรี ชัยนาท นครปฐม นครสวรรค์ นนทบุรี ปทุมธานี พระนครศรีอยุธยา ลพบุรี สระบุรี สิงห์บุรี สุพรรณบุรี อ่างทอง อุทัยธานี เพชรบูรณ์ (ตอนล่าง) ขอนแก่น ชัยภูมิ นครราชสีมา บุรีรัมย์ มหาสารคาม มุกดาหาร ยโสธร ร้อยเอ็ด ศรีสะเกษ สุรินทร์ หนองบัวลำภู อำนาจเจริญ อุตรธานี อุบลราชธานี นครราชสีมา ประจวบคีรีขันธ์ ปัตตานี พัทลุง เพชรบุรี ยะลา ราชบุรี สงขลา สมุทรสงคราม (รวม 42 จังหวัด)	ภูมิพล 322.84 สิริกิติ์ 109.18 แม่จัต 2.37 แม่กวาง 2.06 กิวลม 0.82 กิวคอง 0.3 ป่าสักฯ 41.74 กระเสียว 6.18 ศรีนครินทร์ 124.49 วชิราลงกรณ์ 34.86 ห้วยหลวง 2.65 อุบลรัตน์ 65.82 ลำตะคอง 1.16 ลำพระเพลิง 0.73 มูลบน 1.61 ลำแะ 6.26 ลำปลายมาศ 1.182 แก่งกระจาน 13.43 ปราณบุรี 6.50
กันยายน (1-30 ก.ย. 59)	30	30	531	715:25	489.20/11	บริเวณที่มีฝนตก ได้แก่ เชียงใหม่ ตาก เพชรบูรณ์ ลำปาง ลำพูน กาญจนบุรี ชัยนาท นครปฐม นครสวรรค์ นนทบุรี ปทุมธานี พระนครศรีอยุธยา ลพบุรี สระบุรี สุพรรณบุรี อ่างทอง อุทัยธานี พิจิตร กาฬสินธุ์ ขอนแก่น ชัยภูมิ นครราชสีมา บุรีรัมย์ มหาสารคาม มุกดาหาร ยโสธร ร้อยเอ็ด ศรีสะเกษ สุรินทร์ หนองคาย หนองบัวลำภู อำนาจเจริญ อุตรธานี อุบลราชธานี จันทบุรี ฉะเชิงเทรา ชลบุรี ปราจีนบุรี ระยอง สระแก้ว นครศรีธรรมราช นครราชสีมา ประจวบคีรีขันธ์ พัทลุง เพชรบุรี ยะลา ราชบุรี สงขลา (รวม 48 จังหวัด)	ภูมิพล 850.85 แม่จัต 4.29 แม่กวาง 3.76 ป่าสักฯ 207.22 ทับเสลา 1.66 กระเสียว 36.31 ศรีนครินทร์ 662.26 วชิราลงกรณ์ 173.19 ห้วยหลวง 0.87 อุบลรัตน์ 166.64 ลำตะคอง 6.02 ลำพระเพลิง 10.13 มูลบน 11.72 ลำแะ 9.75 ลำน้ำรอง 0.88 ลำปลายมาศ 0.205 คลองสีียด 11.08 บางพระ 2.54 หนองปลาไหล 2.12 ประแสร์ 14.76 พระปรัง 2.233 ดอกทราย 2.289 แก่งกระจาน 48.21 ปราณบุรี 4.58
ตุลาคม (1-6 ก.ย. 59)	6	6	121	150:20	100.50	บริเวณที่มีฝนตก ได้แก่ เชียงใหม่ ตาก ลำพูน กาญจนบุรี สุพรรณบุรี อุทัยธานี ขอนแก่น นครราชสีมา บุรีรัมย์ สุรินทร์ หนองบัวลำภู จันทบุรี ฉะเชิงเทรา ชลบุรี ระยอง สระแก้ว นครศรีธรรมราช นครราชสีมา ประจวบคีรีขันธ์ เพชรบุรี ยะลา ราชบุรี (รวม 22 จังหวัด)	ภูมิพล 250.12 แม่จัต 0.98 แม่กวาง 0.81 กระเสียว 6.67 ศรีนครินทร์ 80.18 วชิราลงกรณ์ 53.69 อุบลรัตน์ 199.07 ลำตะคอง 1.97 ลำพระเพลิง 5.39

เดือน	วัน ขึ้นปี (วัน)	วัน ฝนตก (วัน)	จำนวน เที่ยวบิน (เที่ยว)	จำนวน ชั่วโมงบิน (ชั่วโมง)	ปริมาณการใช้ สารฝนหลวง (ตัน/นัด)	จังหวัดที่มีรายงานฝนตก (ทั้งการสังเกตด้วยสายตา/การตรวจวัดด้วยเรดาร์ และเครื่องวัดน้ำฝนอัตโนมัติ)	ปริมาณน้ำไหลลง อ่างเก็บน้ำสะสม (ล้าน ลบ.ม.)
							มูลบน 0.49 คลองสิียด 8.26 หนองปลาไหล 5.44 ประแสร์ 6.76 ดอกราย 4.899 ลำชะเอ 1.21 แก่งกระจาน 6.17 ปราสาทบุรี 1.5

๑) สรุปผลรวมปฏิบัติการตั้งแต่เริ่มตั้งหน่วยปฏิบัติการฝนหลวง (15 กุมภาพันธ์ – 6 ตุลาคม 2559)

ตั้งแต่เริ่มตั้งหน่วยปฏิบัติการฝนหลวง เมื่อวันที่ 15 กุมภาพันธ์ – 6 ตุลาคม 2559 มีการขึ้นปฏิบัติการฝนหลวง จำนวน 212 วัน มีวันฝนตกจากการปฏิบัติการฝนหลวงคิดเป็นร้อยละ 96.0 ขึ้นปฏิบัติงานจำนวน 4155 เที่ยวบิน (5685:15 ชั่วโมงบิน) ปริมาณการใช้สารฝนหลวง 3866.65 ตัน พลุซิลเวอร์ไอโอไดด์ จำนวน 464 นัด จังหวัดที่มีรายงานฝนตกรวม 73 จังหวัด และทำให้มีปริมาณน้ำไหลเข้าอ่างสะสมรวม 4923.41 ล้าน ลบ.ม.

ภาค - ศูนย์/หน่วยปฏิบัติการฯ	ขึ้นปี (วัน)	ฝนตก (วัน)	จำนวน เที่ยวบิน (เที่ยว)	จำนวน ชั่วโมงบิน (ชั่วโมง)	ปริมาณ สารฝนหลวง (ตัน/นัด)	จังหวัดที่มีรายงานฝนตก (ทั้งการสังเกตด้วยสายตา/การตรวจวัด ด้วยเรดาร์ และเครื่องวัดน้ำฝนอัตโนมัติ)	ปริมาณน้ำไหลลง อ่างเก็บน้ำสะสม (ล้าน ลบ.ม.)
เหนือ	170	154	932	1503:05	901.50/464	15 จังหวัด	2340.81
- เชียงใหม่ (เปิดหน่วยฯ 1 มี.ค. 59 เป็นต้นไป)	133	113	359	578:15	361.4/51	บริเวณที่มีฝนตก ได้แก่ กำแพงเพชร เชียงราย เชียงใหม่ ตาก น่าน พะเยาแพร่ แม่ฮ่องสอน ลำปาง ลำพูน สุโขทัย อุตรดิตถ์ (รวม 12 จังหวัด)	ภูมิลพ 1799.22 สิริกิติ์ 463.67 แม่จัน 15.48 แม่กวาง 7.92 กิ่วลม 1.02
- พิษณุโลก (เปิดหน่วยฯ 1 มี.ค. – 31 พ.ค. 59 และ 16 มิ.ย. 59 เป็นต้นไป)	100	92	326	565:05	293.1/413	บริเวณที่มีฝนตก กำแพงเพชร เชียงใหม่ ตาก น่าน พิจิตร พิษณุโลก เพชรบูรณ์ แพร่ ลำปาง ลำพูน สุโขทัย อุตรดิตถ์ (รวม 12 จังหวัด)	กิ่วคอหมา 0.34 แควน้อย 53.16
- ตาก (เปิดหน่วยฯ 1 มิ.ย. 59 เป็นต้นไป)	87	87	247	359:45	247.0	บริเวณที่มีฝนตก ได้แก่ กำแพงเพชร เชียงใหม่ ตาก พิจิตร พิษณุโลก ลำปาง ลำพูน สุโขทัย (รวม 8 จังหวัด)	
กลาง	152	150	966	1244:25	796.40	13 จังหวัด	1699.64
- นครสวรรค์ (เปิดหน่วยฯ 15 ก.พ. – 30 เม.ย. 59)	24	24	79	113:00	69.4	บริเวณที่มีฝนตก ได้แก่ กาญจนบุรี ชัยนาท นครสวรรค์ ลพบุรี สระบุรี สุพรรณบุรี อุทัยธานี เพชรบูรณ์(ตอนล่าง) พิจิตร (รวม 9 จังหวัด)	ป่าสักฯ 311.46 ทับเสลา 4.51 กระเสียว 62.15 ศรีนครินทร์ 1021.11 วชิราลงกรณ์ 300.41
- กาญจนบุรี (เปิดหน่วยฯ 15 ก.พ. – 30 มิ.ย. 59 และเปิดหน่วย ฯ 1 ส.ค. 59 เป็นต้นไป)	119	117	493	587:35	388.1	บริเวณที่มีฝนตก ได้แก่ กาญจนบุรี ชัยนาท นครปฐม นครสวรรค์ นนทบุรี ปทุมธานี พระนครศรีอยุธยา ลพบุรี สระบุรี สิงห์บุรี สุพรรณบุรี อ่างทอง อุทัยธานี พิจิตร (รวม 14 จังหวัด)	
- ลพบุรี (เปิดหน่วยฯ 1 พ.ค. 59 เป็นต้นไป)	93	93	321	455:10	287.8	บริเวณที่มีฝนตก ได้แก่ กาญจนบุรี ชัยนาท นครสวรรค์ ลพบุรี พระนครศรีอยุธยา สระบุรี สิงห์บุรี สุพรรณบุรี อ่างทอง อุทัยธานี เพชรบูรณ์(ตอนล่าง) พิจิตร (รวม 12 จังหวัด)	

ภาค - ศูนย์/หน่วยปฏิบัติการ	ขึ้นบิน (วัน)	ฝนตก (วัน)	จำนวน เที่ยวบิน (เที่ยว)	จำนวน ชั่วโมงบิน (ชั่วโมง)	ปริมาณ สารฝนหลวง (ตัน/นัด)	จังหวัดที่มีรายงานฝนตก (ทั้งการสังเกตด้วยสายตา/การตรวจวัด ด้วยเรดาร์ และเครื่องวัดน้ำฝนอัตโนมัติ)	ปริมาณน้ำไหลลง อ่างเก็บน้ำสะสม (ล้าน ลบ.ม.)
-ราชบุรี (เปิดหน่วยฯ 1 - 30 ก.ค. 59)	17	17	73	88:40	51.1	บริเวณที่มีฝนตก ได้แก่ กาญจนบุรี นครปฐม พระนครศรีอยุธยา สุพรรณบุรี อ่างทอง ราชบุรี (รวม 6 จังหวัด)	
ตะวันออกเฉียงเหนือ	172	165	829	1153:05	934.70	20 จังหวัด	665.01
- นครราชสีมา (เปิดหน่วยฯ 1 มี.ค. 59 เป็นต้นไป)	135	130	308	386:30	386.2	บริเวณที่มีฝนตก ได้แก่ ขอนแก่น ชัยภูมิ นครราชสีมา บุรีรัมย์ มหาสารคาม สุรินทร์ หนองคาย (รวม 7 จังหวัด)	ห้วยหลวง 4.9 น้ำอูน 0.64 น้ำพุง 0.1 จุฬาภรณ์ 1.66
- อุตรธานี (เปิดหน่วยฯ 15 มี.ค. - 31 พ.ค. 59 และเปิดหน่วย ฯ 1 ก.ค. 59 เป็นต้นไป)	81	76	210	292:40	205.9	บริเวณที่มีฝนตก ได้แก่ กาฬสินธุ์ ขอนแก่น ชัยภูมิ นครพนม บึงกาฬ มหาสารคาม มุกดาหาร ร้อยเอ็ด เลย สกลนคร หนองคาย หนองบัวลำภู อุตรธานี ยโสธร (รวม 14 จังหวัด)	อุบลรัตน์ 540.54 ลำปาว 23.42 ลำตะคอง 15.65 ลำพระเพลิง 23.1 มูลบน 16.25 ลำแซะ 19.17
- ขอนแก่น (เปิดหน่วยฯ 13 เม.ย. - 30 มิ.ย. 59 เป็นต้นไป)	84	81	225	353:40	224.0	บริเวณที่มีฝนตก ได้แก่ กาฬสินธุ์ ขอนแก่น ชัยภูมิ นครราชสีมา บุรีรัมย์ มหาสารคาม มุกดาหาร ร้อยเอ็ด อุตรธานี เลย สุรินทร์ หนองบัวลำภู (รวม 12 จังหวัด)	ลำน้ำรอง 0.96 ลำปลายมาศ 1.387 สิรินธร 17.23
-อุบลราชธานี (เปิดหน่วยฯ 1 มิ.ย. 59 - 30 ก.ย. 59)	43	42	65	88:00	104.2	บริเวณที่มีฝนตก ได้แก่ มุกดาหาร ยโสธร ร้อยเอ็ด ศรีสะเกษ สุรินทร์ อำนาจเจริญ อุบลราชธานี กาฬสินธุ์ มหาสารคาม (รวม 9 จังหวัด)	
-บุรีรัมย์ (เปิดหน่วยฯ 22 ก.ย. 59 เป็นต้นไป)	6	6	21	32:15	14.4	บริเวณที่มีฝนตก ได้แก่ นครราชสีมา บุรีรัมย์ มหาสารคาม สุรินทร์ (รวม 4 จังหวัด)	
ตะวันออก	116	112	643	818:55	457.60	8 จังหวัด	74.30
- จันทบุรี (เปิดหน่วยฯ 1 มี.ค. - 15 มิ.ย. 59)	72	69	470	599:05	330.6	บริเวณที่มีฝนตก ได้แก่ จันทบุรี ฉะเชิงเทรา ชลบุรี ตรวดี นครนายก ปราจีนบุรี ระยอง สระแก้ว (รวม 8 จังหวัด)	คลองสิียด 26.91 บางพระ 2.54 หนองปลาไหล 8.02 ประแสร์ 23.58
- สระแก้ว (เปิดหน่วยฯ 16 มิ.ย. - 15 ก.ค. 59)	16	16	86	104:10	61.0	บริเวณที่มีฝนตก ได้แก่ จันทบุรี ฉะเชิงเทรา ชลบุรี ปราจีนบุรี ระยอง สระแก้ว (รวม 6 จังหวัด)	พระปรอง 2.243 ดอกกราย 7.5 คลองพระพุทธร 3.502
- ระยอง (เปิดหน่วยฯ 1 ก.ย. เป็นต้นไป)	28	27	87	115:40	66.0	บริเวณที่มีฝนตก ได้แก่ จันทบุรี ฉะเชิงเทรา ชลบุรี ปราจีนบุรี ระยอง สระแก้ว (รวม 6 จังหวัด)	
ใต้	161	156	785	965:45	776.45	17 จังหวัด	143.66
- หัวหิน (เปิดหน่วยฯ 1 มี.ค. 59 - 31 พ.ค. 59 และเปิดหน่วย ฯ 1 ก.ค. 59 เป็นต้นไป)	114	111	548	663:00	389.3	บริเวณที่มีฝนตก ได้แก่ ประจวบคีรีขันธ์ เพชรบุรี ราชบุรี สมุทรสงคราม (รวม 4 จังหวัด)	แก่งกระจาน 99.59 ปราณบุรี 18.47 รัชชประภา 0.64 บางลา 24.96
- สุราษฎร์ธานี (เปิดหน่วยฯ 15 มี.ค. 59 - 15 ก.ค. 59)	54	46	84	103:50	166.95	บริเวณที่มีฝนตก ได้แก่ กระบี่ ชุมพร ตรัง นครศรีธรรมราช พังงา ระนอง สงขลา สุราษฎร์ธานี (รวม 8 จังหวัด)	

ภาค - ศูนย์/หน่วยปฏิบัติการฯ	ขึ้นบิน (วัน)	ฝนตก (วัน)	จำนวน เที่ยวบิน (เที่ยว)	จำนวน ชั่วโมงบิน (ชั่วโมง)	ปริมาณ สารฝนหลวง (ตัน/น้ำต)	จังหวัดที่มีรายงานฝนตก (ทั้งการสังเกตด้วยสายตา/การตรวจวัด ด้วยเรดาร์ และเครื่องวัดน้ำฝนอัตโนมัติ)	ปริมาณน้ำไหลลง อ่างเก็บน้ำสะสม (ล้าน ลบ.ม.)
- สงขลา (เปิดหน่วยฯ 20 เม.ย. 59 - 15 มิ.ย. 59 และ เปิด หน่วยฯ 16 ก.ค. เป็นต้น ไป)	72	72	87	118:55	174.00	บริเวณที่มีฝนตก ได้แก่ ตรัง นครศรีธรรมราช นราธิวาส ปัตตานี พัทลุง ยะลา สงขลา สตูล (รวม 8 จังหวัด)	
- ชุมพร (เปิดหน่วยฯ 1 มิ.ย. - 30 มิ.ย. 59)	18	16	66	80:00	46.20	บริเวณที่มีฝนตก ได้แก่ ชุมพร ประจวบคีรีขันธ์ (รวม 2 จังหวัด)	
	212	206	4155	5685:15	3866.65		

กลุ่มวิชาการปฏิบัติการฝนหลวง กองปฏิบัติการฝนหลวง กรมฝนหลวงและการบินเกษตร